

OLT	CS06- Suivi du Damier de la Succise							Priorité
1								1
Planification prévisionnelle								
Année d'intervention	2018	2019	2020	2021	2022	2023	2024	
	AV / ND	AV/ND/TS	AV / ND	AV / ND	AV/ND/TS	AV / ND	AV / ND	
Temps gestionnaire	1,5 jour	2,5 jours	1,5 jour	1,5 jour	2,5 jours	1,5 jour	1,5jours	
Coût estimé	0	0	0	0	0	0	0	

A- Contexte – rappel de la fiche d’opération du plan de gestion 2018-2024 :

Le Damier de la succise (*Euphydryas aurinia*) est un papillon inscrit à l’annexe II de la Directive Européenne Habitats Faune –Flore, et est protégé en France. Ce statut de protection s’explique notamment par un fort déclin de l’espèce en Europe. Le changement des pratiques agricoles conduit aujourd’hui à la raréfaction de son habitat ; les formations herbacées hygrophiles à mésophiles. Ces prairies abritent la plante nécessaire à sa reproduction, la Succise des prés (*Succisa pratensis*). Sa disparition menace ainsi la pérennité des populations de Damier.

Cette espèce est présente sur plusieurs parcelles de la réserve. Les adultes en vol font l’objet d’un suivi depuis 2013 et les nids sont localisés depuis 2015. Une réunion entre les gestionnaires d’espaces naturels bretons a permis de mettre en place un protocole de suivi commun.

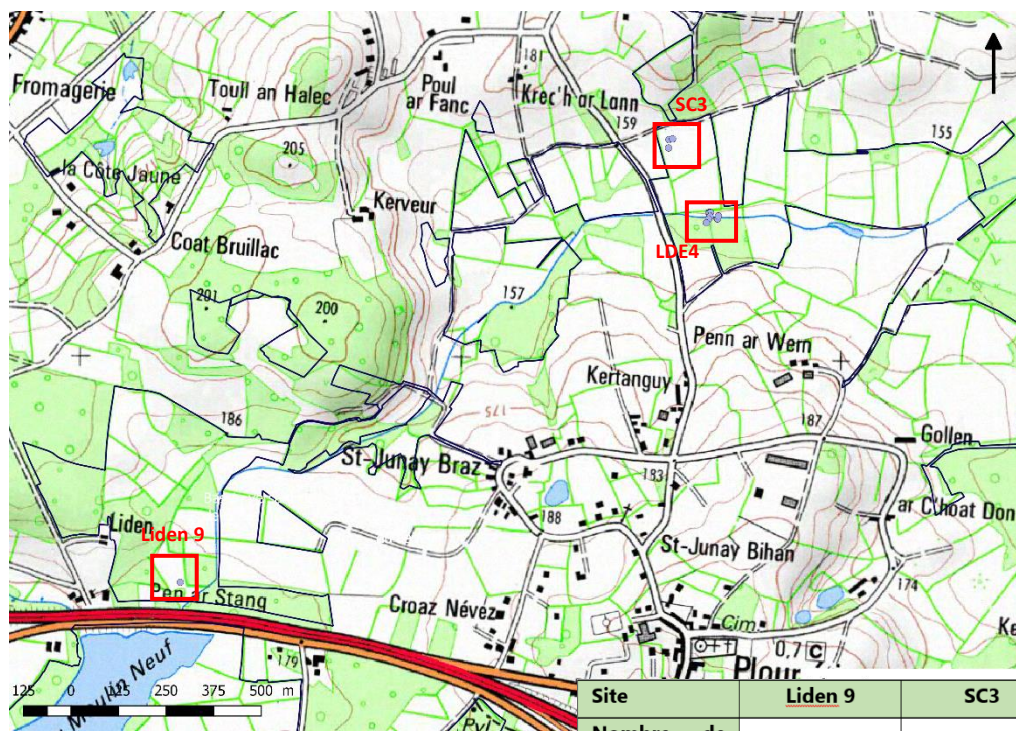


Figure :
Les nids de Damier de la Succise sur la réserve connus en 2016

Objectif :

Suivre les dynamiques de population du Damier de la Succise, et des potentialités d’accueil.

Déroulement et organisation :

Ce protocole de suivi se décompose en trois parties :

1. Le suivi des adultes en vol : AV annuel – Mai-juin-

Il consiste en une prospection au printemps, au filet à papillon, sur les prairies où le Damier est connu ainsi que sur celle où les conditions d'accueil sont favorables. Ce suivi consiste à compter les adultes en vol et a pour objectif principal de déterminer les zones de déplacement de l'espèce et de repérer les parcelles à suivre plus finement à l'automne.

2. Suivi des nids de damier : ND annuel - aout-septembre

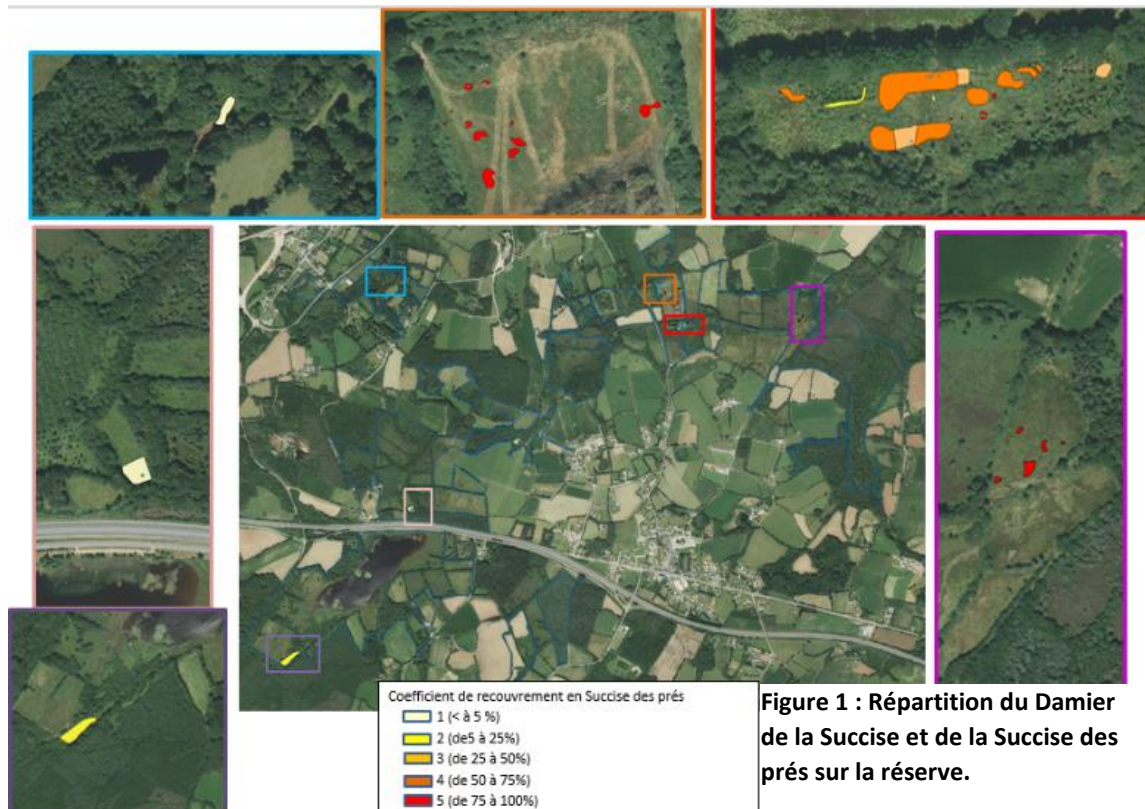


Figure 1 : Répartition du Damier de la Succise et de la Succise des prés sur la réserve.

Les parcelles où la reproduction du papillon est connue ou supposée sont parcourus à pied. Les nids de chenilles sont repérés et géolocalisés. Les données sont intégrées et traitées sur le SIG (QGIS).

3. Suivi des taches de Succise : TS, tous les 3 ans - aout-septembre

Cette dernière étape consiste en la cartographie des taches de Succise des prés. Un coefficient d'abondance-dominance leur est associé, sur la base suivante :

- 1 : l'espèce couvre une surface comprise entre 1 et 5% de la surface totale de la tache,
- 2 : l'espèce couvre une surface comprise entre 5 et 25% de la surface totale de la tache,
- 3 : l'espèce couvre une surface comprise entre 25 et 50% de la surface totale de la tache,
- 4 : l'espèce couvre une surface comprise entre 50 et 75% de la surface totale de la tache,
- 5 : l'espèce couvre une surface comprise entre 75 et 100% de la surface totale de la tache.

Ce suivi sera réalisé à l'époque de floraison de la Succise, facilitant ainsi son observation. Les données seront intégrées sous un logiciel de système d'information géographique.

Organismes en charge de l'opération et partenaires :

Lannion-Trégor Communauté

Opération(s) liée(s)

IP14 - Amélioration des habitats favorables à *Euphydryas aurinia* : les prairies à Succise des prés (corridor, installation nouveau pied, exclos,...)

Bibliographie

Holder A., 2004. Etude et gestion de la population de damier de la succise (*Euphydryas aurinia*) du Venec (Finistère). Fondation nature et découverte. 30pages

Merlet F., Houard X. & Dupond P., 2012. Synthèse bibliographique sur les traits de vie du damier de la Succise (*Euphydryas aurinia aurinia* (Rottemburg, 1775)) relatifs à ses déplacements et à ses besoins de continuités écologiques. Office pour les insectes et leur environnement & Service du patrimoine naturel du Muséum national d'Histoire naturelle. Paris. 7 pages.

Bensettiti F. & Gaudillat V. (coord.), 2002. « Cahiers d'habitats » Natura 2000. Connaissance et gestion des habitats et des espèces d'intérêt communautaire. Tome 7 - Espèces animales. MEDD/MAAPAR/MNHN. Éd. La Documentation française, Paris, 353 p. + cédérom.

B- Opérations réalisées en 2018

1- Contexte et objectifs 2018

Les actions 2018 s'inscrivent dans le programme annuel de suivi de l'espèce.

2- Matériel et méthode

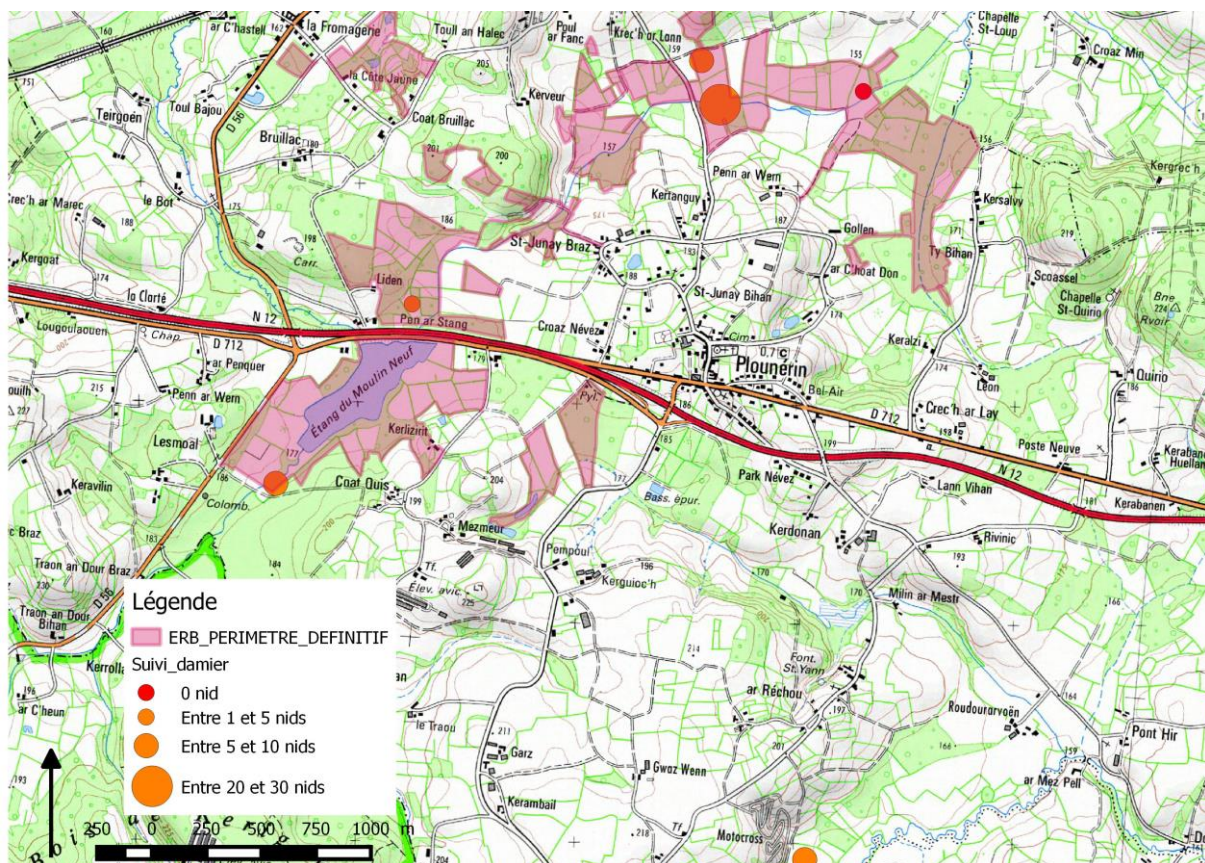
Les suivis ont été réalisés selon la méthode définie précédemment. Le gestionnaire (David Menanteau) accompagné parfois de Maxime Chapelle (en service civique sur l'année) et/ou de Gwendal Breton (en stage de Master) ont mené les suivis. Les conditions annuelles étaient bonnes : temps sec et chaud en début de printemps et également en août/septembre.

Les suivis d'adultes ont eu lieu sur quelques heures et celui des nids sur 2 demi-journées.

3- Résultats

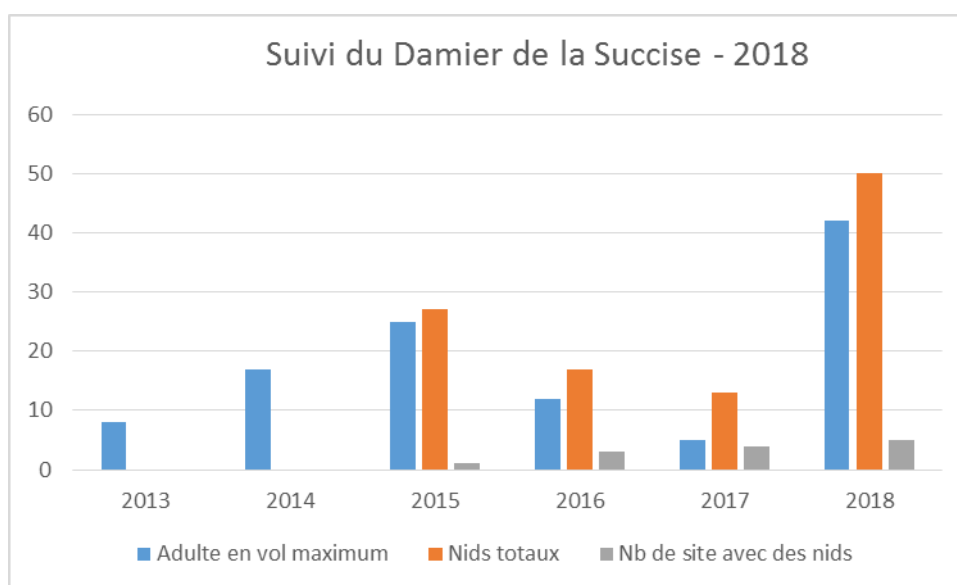
Données annuelles :

Site	Numéro de parcelle	RNR	Nombre d'adultes	Nombre de nids
Parcelle Czerwin	ZD2	oui	30	22
Haut de Prat Trovern	A9	oui	-	10
Liden	ZB86	oui	-	2
Mme Le Cam	A40	oui	-	0
Moulin Brun	E 1248	non	10	10
EMN parcelle 10	ZM29	oui	2	6



Suivi interannuel

	Adulte en vol maximum	Nids totaux	Nb de sites suivis	Nb de site avec des nids
2013	8	-	-	-
2014	17	-	-	-
2015	25	27	-	1
2016	12	17	-	3
2017	5	13	-	4
2018	42	50	6	5



4- Bilan et perspectives

Le suivi des populations de Damier de la Succise a été mené tel que prévu en 2018. Les effectifs d'adultes et de nids sont en hausse, cela pouvant refléter le bon état de santé des populations, le suivi d'un nouveau site et/ou des conditions annuelles favorables au suivi de cette espèce.

La découverte d'un nouveau site de suivi est intéressante (Moulin Brun), pour la connaissance de la répartition de la population sur le secteur et pour la richesse de cette parcelle en individus.

La présence de l'espèce est confirmée sur l'Étang du Moulin Neuf pour la deuxième année consécutive, et avec des populations qui augmentent.