

FC	CS27 : Suivi des oiseaux hivernants ou en halte migratoire						Priorité
1							2
Planification prévisionnelle							
Année d'intervention	2018	2019	2020	2021	2022	2023	2024
Temps gestionnaire	8 jours par an						

FC	CS26 : Suivi et inventaire des oiseaux nicheurs						Priorité
1							2
Planification prévisionnelle							
Année d'intervention	2018	2019	2020	2021	2022	2023	2024
	C1 / C3	C2 / C3	C1/ C2	C1 / C3	C2 / C3	C1 / C2	C2 / C3
Temps gestionnaire	2 jours par an						

Contexte

La réserve accueille une forte diversité d'oiseaux, avec 179 espèces connues sur le site dont 36 ont une valeur patrimoniale (cf : *Plan de gestion 2018-2014 : réserve naturelle régionale des "Landes, prairies et étangs de Plounerin"*). Parmi ces espèces, 11 ont un statut nicheur et 16 «d'oiseaux d'eau» hivernants ou de passage. L'Étang du Moulin Neuf est considéré comme un site d'intérêt départemental pour l'hivernage ; il fait l'objet de suivi naturaliste depuis de nombreuses années.

L'apport de connaissance sur ce groupe a principalement eu lieu sur la zone de l'Étang du Moulin Neuf, avec une pression d'observation très forte entre 1980 et 2010 par Jacques Maout. Les autres secteurs de la réserve ont été beaucoup moins prospectés.

Liste des oiseaux reconnus d'intérêt patrimonial sur la réserve :

Nom vernaculaire	Statut sur le site (N si nicheur – (N) si anciennement nicheur)	Protection UE/SPEC	LR N/R (si NT ou plus)	Responsabilité régionale (de élevée à majeure)	Habitat(s) associé(s)	Présence sur la réserve	Classe
Fauvette pitchou	N	D.O /SPEC 2		Très élevée	Landes à ajoncs	A été contactée il y a quelques années sur le secteur de l'Étang du Moulin Neuf. Les prospections ciblées du printemps et de l'été 2014 et 2016 n'ont pas permis de confirmer cette donnée	B
Râle d'eau	N		- /EN (N)	élevée	Plans d'eau peu profonds, saulaies...	Son cri caractéristique a été entendu à plusieurs reprises sur l'Étang du Moulin Neuf et Prat Trovern	B
Pipit farlouse	N		VU(N)/ VU(N)	élevée	Landes basses, prairies humides	Nicheur signalé autour de l'Étang du Moulin Neuf, sa présence est à surveiller car elle reste parmi les derniers sites non littoraux des Côtes d'Armor	B
Gobemouche gris	N	SPEC 3	- /VU (N)		Bocage, jardins, clairières...	Connu sur le site	B
Grosbec casse-noyaux	N		/VU (N)	Modérée	Forêts feuillues, parcs	Connu sur le site	B
Bouvreuil pivoine	N		VU(N)/V U(N)	élevée	Milieux boisés et bocager	Connu sur le site	B

Bruant des roseaux	N		/VU (N)	Modérée	Prairies humides, roselières	Connu sur le site	B
Hirondelle de rivage	N	SPEC 3			Falaises, carrières	Nicheuse à proximité du site du Moulin Neuf	C
Locustelle tachetée	(N)				Landes, prairies humides...	Le statut de l'espèce est très difficile à établir, du fait notamment de sa discrétion. Si elle est contactée largement sur le territoire, aucun indice de nidification certain n'a ainsi été établi sur les Côtes-d'Armor sur la période 2004-2012.	C
Grèbe castagneux	N				Petits plans d'eau végétalisés	Nicheur à l'Étang du Moulin Neuf et à l'Étang de Prat Trovern	C
Grèbe huppé	N				Plans d'eau	Connu sur le site	C
Canard pilet		SPEC 3	-/VU (H)	élevée	Plans d'eau	Petites populations sur l'Étang du Moulin Neuf et Prat Trovern en hiver	C
Canard souchet		SPEC 3			Plans d'eau	Petites populations sur l'Étang du Moulin Neuf et Prat Trovern en hiver	C
Sarcelle d'été		SPEC 3			Plans d'eau	Petites populations sur l'Étang du Moulin Neuf et Prat Trovern	C
Canard chipeau		SPEC 3			Plans d'eau	Petites populations sur l'Étang du Moulin Neuf et Prat Trovern en hiver	C
Fuligule milouin		SPEC 2	/EN (H)	élevée	Plans d'eau	Petites populations sur l'Étang du Moulin Neuf en hiver	C
Fuligule morillon		SPEC 3W			Plans d'eau	Petites populations sur l'Étang du Moulin Neuf et Prat Trovern en hiver	C
Fuligule milouinan		SPEC 3W	/EN (H)	majeure	Plans d'eau	Petites populations sur l'Étang du Moulin Neuf en hiver	C
Grande Aigrette			-/EN	élevée	Plans d'eau, vasières	Passages annuelles sur l'Étang du Moulin Neuf	C
Héron pourpré		SPEC 3			Plans d'eau, roselières	Passages annuelles sur l'Étang du Moulin Neuf	C
Butor étoilé		SPEC 3			Plans d'eau, roselières	Hivernant presque tous les ans	C
Chevalier sylvain		SPEC 3			Plans d'eau, vasières	1 à 2 hivernants sont observés selon les années autour de l'Étang du Moulin Neuf	C
Guifette noire		SPEC 3	VU (N)		Plans d'eau	Passage hivernal régulier	C
Bécassine sourde		SPEC 3			Prairies humides hautes, vasières	De passage sur l'Étang du Moulin Neuf	C
Grèbe à cou noir					Plans d'eau	Passage très occasionnel sur l'Étang du Moulin Neuf	C
Autour des palombes					Massifs boisés	A été découvert récemment, en 2014. Une femelle a ainsi été observée longuement, et à plusieurs reprises, en vol au-dessus de Lann Droën, en période de nidification (V. Troadec, comm. pers.). La nidification en Forêt de Beffou à proximité, est connue.	C
Busard des roseaux					Roselières	Utilise régulièrement l'Étang du Moulin Neuf.	C
Busard Saint-Martin		SPEC 3			Landes, cultures, prairies...	Utilise l'Étang du Moulin Neuf - Occasionnellement	C

Busard cendré					Landes, cultures, prairies...	Utilise l'Etang du Moulin Neuf - Occasionnellement	C
Faucon émerillon					Landes basses, cultures...	Chasse sur la réserve occasionnellement	C
Faucon pèlerin					Falaises, carrières	Chasse sur la réserve occasionnellement	C
Faucon hobereau					Bosquets à proximité de zones humides	Chasse sur la réserve occasionnellement	C
Bondrée apivore					Terrains découverts, proximité de vieilles futaies clairsemées	A été vu plusieurs fois sur la réserve	C
Pipit spioncelle					Bords d'étangs, prairies humides	Observé sur le site	C

Le plan de gestion prévoit différentes opérations pour le suivi des oiseaux :

- Le suivi des oiseaux d'eau,
- Le suivi des oiseaux nicheurs.

A ces deux suivis « standardisés », les données sont complétées par les observations aléatoires et ponctuelles des agents de Lannion-Trégor Communauté (LTC) et par la synthèse des observations transmises au site « Faune-Bretagne ».

Matériel et méthode

Suivi des oiseaux d'eau

Ce comptage consiste en un suivi des oiseaux présents sur les différentes pièces d'eau de la réserve. Il est réalisé toute l'année, avec une fréquence variable suivant les mois, pour mieux suivre les migrations. Tous les oiseaux sur le plan d'eau sont identifiés et dénombrés.

Trois points de suivi fixes sont prévus à l'Etang du Moulin Neuf : à l'observatoire, sur la digue et sur le ponton rive gauche.

Deux fréquences de comptage ont été choisies :

- 1 fois par mois toute l'année,
- tous les 15 jours lors des périodes de migrations (aux environs d'octobre/novembre et de février/mars).

La participation aux opérations de bagage menées par l'ONCFS sur le site permet de suivre l'évolution des effectifs des Bécassines des marais et sourde.

Suivi des oiseaux nicheurs

Le protocole choisi est de type « indice ponctuel d'abondance », basé sur le protocole STOC-EPS. Des points d'écoute de 10 minutes sont réalisés à des endroits précis qui restent inchangés. En 2017, une sortie de terrain a permis de définir et de réaliser les premiers points d'écoute. 2 circuits de 6 points écoutes ont été mis en place. En 2018, un troisième circuit a été défini sur l'Etang du Moulin Neuf.

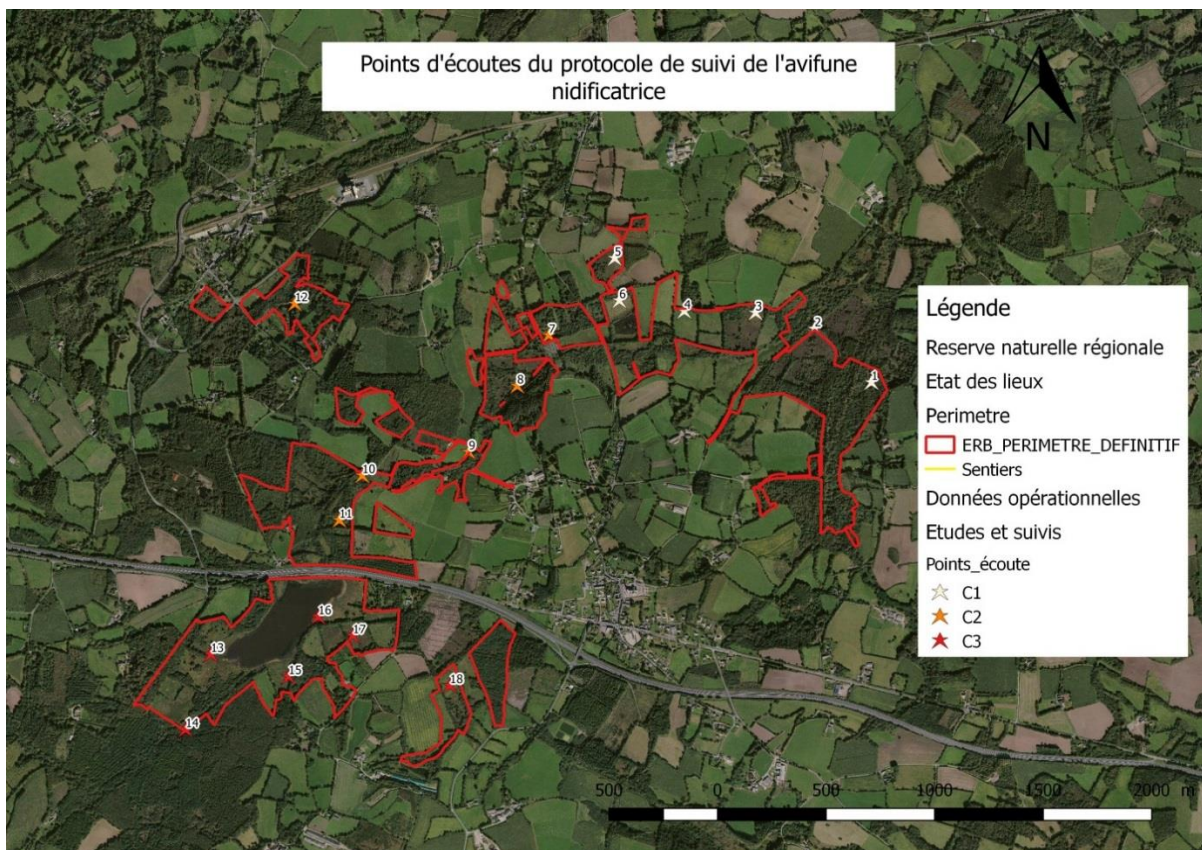


Figure 1 : Carte des points d'écoutes du suivi des oiseaux nicheurs

Sur chaque point d'écoute, les espèces observées ou entendues sont notées sur la fiche terrain (cf. annexe 1). La distance de contact (<25m, 25-100m et >100m) est précisée. Il sera précisé si l'oiseau a été contacté en vol. L'heure de début de chaque point d'écoute est notée, ainsi que la météo (vent faible/fort, ensoleillé/nuageux etc...) selon les critères du protocole STOC EPS dans le tableau suivant :

Couverture nuageuse	Pluie	Vent	Visibilité
0 – 33 % = 1	Absente =1	Absent =1	Bonne = 1
33 % - 66% = 2	Bruine = 2	Faible = 2	Modérée = 2
66% - 100% =3	Averses = 3	Moyen à fort = 3	Faible = 3

Deux passages sont réalisés pour chaque point d'écoute ; un premier début mai et le second début juin. La prospection est réalisée le matin, au lever du jour.

Pour chaque point d'écoute, l'habitat principal et secondaire sera défini à partir du code habitat du protocole STOC-EPS.

Tous les points d'écoute des 3 circuits ne pouvant être réalisés une même année, un système de rotation a été mis en place. Chaque circuit sera réalisé 2 années sur 3, comme indiqué dans la planification prévisionnelle.

Lors des prospections, une attention particulière sera portée sur les rapaces diurnes ; leur comportement sera précisé lors des relevés. La Fauvette Pitchou est également une espèce pour laquelle la meilleure connaissance des zones de cantonnement est importante.

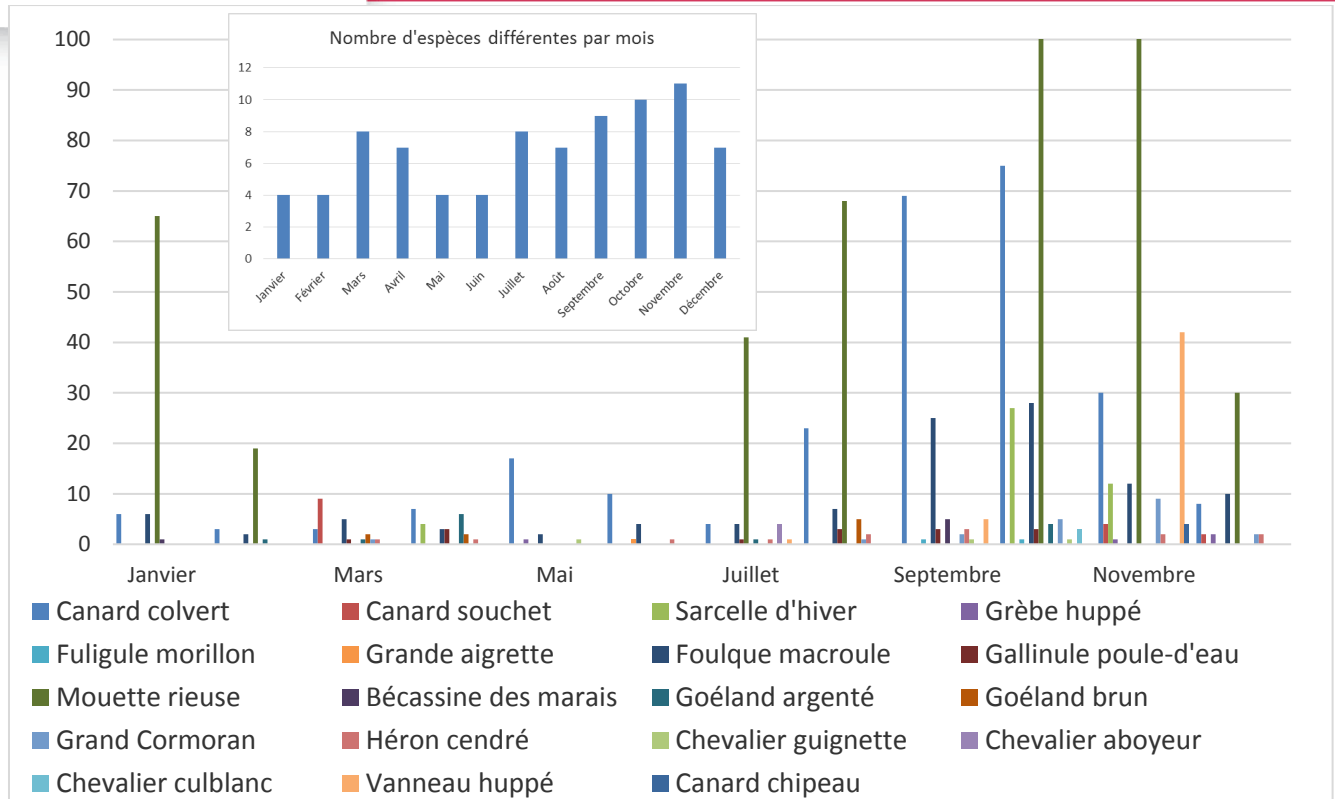
Résultats 2018

Les oiseaux d'eau ou des milieux associés

	Janv.	Fév.	Mars	Avril	Mai	Juin	Juil.	Août	Sept.	Oct.	Nov.	Déc.
Canard chipeau											4	
Canard colvert	6	3	3	7	17	10	4	23	69	75	30	8
Canard souchet	-	-	9	-							4	2
Sarcelle d'hiver	-	-	-	4						27	12	
Grèbe huppé	-	-	-	-	1						1	2
Fuligule morillon									1	1		
Grande aigrette						1						
Foulque macroule	6	2	5	3	2	4	4	7	25	28	12	10
Gallinule poule-d'eau	-	-	1	3			1	3	3	3		
Martin pêcheur											1	
Mouette rieuse	65	19					41	68		253	110	30
Bécassine des marais	1	-							5			
Goéland argenté	-	1	1	6			1			4		
Goéland brun	-	-	2	2				5				
Grand Cormoran	-	-	1					1	2	5	9	2
Héron cendré	-	-	1	1		1	1	2	3		2	2
Chevalier guignette	-	-	-	-	1				1	1		
Chevalier aboyeur							4					
Chevalier culblanc										3		
Vanneau huppé							1		5		42	

Sur les 20 espèces d'oiseau d'eau ou de berges identifiés, la présence du **Canard Chipeau**, du **Canard souchet**, du **Fuligule Morillon** et de la **Grande Aigrette** présente un intérêt modéré mais plus fort que les autres espèces.

Pour l'anecdote, trois Cigognes noires ont été vues de passage sur l'Etang au cours de l'automne.



Les oiseaux nicheurs identifiés lors des suivis dédiés

51 espèces différentes d'oiseaux « nicheur probable » ont été identifiées lors des deux passages sur les parcours C1 et C3.

Accenteur mouchet
Alouette des champs
Bouvreuil pivoine
Bruant des roseaux
Bruant jaune
Bruant zizi
Buse variable
Canard colvert
Chardonneret élégant
Choucas des tours
Chouette hulotte
Corneille noire
Faisan de Colchide
Fauvette à tête noire
Fauvette des jardins
Foulque macroule

Gallinule poule-d'eau
Geai des chênes
Grimpereau des jardins
Grive draine
Grive musicienne
Héron cendré
Hirondelle de fenêtre
Hirondelle de rivage
Hirondelle rustique,
Hirondelle de cheminée
Locustelle tachetée
Martinet noir
Merle noir
Mésange à longue queue,
Orite à longue queue
Mésange bleue

Mésange charbonnière
Mésange huppée
Pic épeiche
Pic épeichette
Pic noir
Pic vert, Pivert
Pie bavarde
Pigeon ramier
Pinson des arbres
Pouillot fitis
Pouillot véloce
Roitelet à triple bandeau
Rougegorge familier
Sittelle torchepot
Tourterelle turque
Troglodyte mignon

La présence de la **Locustelle tachetée**, du **Bruant des roseaux** et du **Bouvreuil Pivoine** en « nicheur probable » est à relever.

Ensembles des données de « avifaune » enregistrées sur la réserve en 2018 :

Accenteur mouchet
Alouette des champs
Bécassine des marais
Bécassine sourde
Bergeronnette des ruisseaux
Bergeronnette grise
Bergeronnette printanière
Bouvreuil pivoine
Bruant des roseaux
Bruant jaune
Bruant zizi
Buse variable
Canard chipeau
Canard colvert
Canard souchet
Chardonneret élégant
Chevalier aboyeur
Chevalier culblanc
Chevalier guignette
Choucas des tours
Chouette hulotte
Cigogne noire
Cisticole des joncs
Corneille noire
Faisan de Colchide
Faucon hobereau
Fauvette à tête noire
Fauvette des jardins
Foulque macroule

Fuligule morillon
Gallinule poule-d'eau
Geai des chênes
Gobemouches gris
Goéland argenté
Goéland brun
Goéland cendré
Goéland leucopnée
Grand Cormoran
Grande Aigrette
Grand gravelot
Grèbe castagneux
Grèbe huppé
Grimpereau des jardins
Grive draine
Grive littorne
Grive musicienne
Héron cendré
Hirondelle de fenêtre
Hirondelle de rivage
Hirondelle rustique, Hirondelle de cheminée
Linotte mélodieuse
Locustelle tachetée
Martin pêcheur
Martinet noir
Merle noir
Mésange à longue queue, Orite à longue queue
Mésange bleue
Mésange charbonnière
Mésange huppée
Mésange nonnette

Mouette rieuse
Petit gravelot
Pic épeiche
Pic épeichette
Pic noir
Pic vert, Pivert
Pie bavarde
Pigeon ramier
Pinson des arbres
Pipit des arbres
Pipit farlouse
Pipit sponcielle
Pouillot fitis
Pouillot véloce
Poule-d'eau, Gallinule poule-d'eau
Rale d'eau
Roitelet huppé
Roitelet à triple bandeau
Rougegorge familier
Sarcelle d'hiver
Sittelle torchepot
Tadorne de belon
Tadorne casarca
Tarier des prés
Tarier pâtre
Tarin des aulnes
Tourterelle turque
Troglodyte mignon
Vanneau huppé
Verdier d'europe

Observation sur Faune-bretagne et par les agents de LTC

Observation uniquement sur Faune-bretagne

Observation uniquement par les agents de Lannion-Trégor Communauté

A noter quelques espèces dont la présence 2018 est connue grâce aux bénévoles transmettant leur données sur le site www.faune-bretagne.

La présence de la Tadorne de Casarca fait partie des surprises annuelles « divertissantes ».

Bilan

89 espèces d'oiseaux ont été observées sur la réserve en 2018.

Certaines présentent une valeur patrimoniale reconnue pour le site :

Hivernant ou de passage - intérêt local (C)
Bécassine sourde
Canard chipeau
Canard souchet
Faucon hobereau
Fuligule morillon
Grande Aigrette
Pipit spioncelle
Locustelle tachetée

Nicheur : intérêt régional (B)
Bouvreuil pivoine
Bruant des roseaux
Nicheur : intérêt local (C)
Hirondelle de rivage

Les suivis ont été réalisés mais c'est le premier passage pour certains d'entre eux. Il est donc encore trop tôt pour tenter d'analyser des tendances.

Annexes

N° du point :	1er ou 2e passage :	date :	Heure début :	Observateur(s) :		
Couverture nuageuse	Pluie	Vent	Visibilité			
0 - 33% = 1	Absente = 1	Absent = 1	Bonne = 1			
33% - 66% = 2	Bruine = 2	Faible = 2	Modérée = 2			
66% - 100% = 3	Averses = 3	Moyen à fort = 3	Faible = 3			
	1	2	3	4		
Habitat principal :						
Habitat secondaire :						
Espèce	Distance de contact			Vol	Remarques (comportement ...)	Total
	< 25m	25-100m	> 100 m			

Bibliographie

Anonyme, 2003. Instructions pour le programme STOC EPS pour le réseau RNF

Disponible sur : <http://www.reserves-naturelles.org/sites/default/files/fichiers/protocole-stoc-eps-2003.pdf>

ONCFS, x . Protocole de recensement des effectifs d'anatidés et de foulques hivernants