

OLT	IP01 : Contrôle de l'embroussaillage des parcelles par action mécanique							Priorité
1								1
Planification prévisionnelle								
Année d'intervention	2018	2019	2020	2021	2022	2023	2024	
Temps gestionnaire	1,5j	1,5j	1,5j	1,5j	1,5j	1,5j	1,5j	
Coût estimé	1000€	1000€	1000€	1000€	1000€	1000€	1000€	

A- Contexte – rappel de la fiche d'opération du plan de gestion 2018-2024 :

Malgré la mise en place d'opérations de gestion visant à maintenir le milieu ouvert, certaines zones de la réserve peuvent tout de même faire face à une colonisation par la fougère aigle, ou par les ronciers. Il est alors important d'intervenir sur ces espaces, afin de limiter l'embroussaillage et conserver le caractère ouvert de ces milieux.

Objectifs :

L'objectif est de lutter contre l'embroussaillage de certaines zones spécifique sur la réserve.

Déroulement et Organisation :

Le déficit de gestion amène principalement à deux cas de figure : le développement de ronciers ou de ptéridaies. Dans le premier cas, un broyage sera effectué (débroussailleuse à dos, gyrobroyeur,...) dans le second cas le roulage est préconisé. En effet, l'utilisation d'un rouleau permet d'agir indirectement sur les rhizomes et donc sur la capacité de régénération de la fougère. Une intervention en juin ou juillet s'avère le plus efficace car c'est à cette période que le maximum des réserves des rhizomes a été mobilisé.

L'objectif n'est pas d'obtenir des parcelles « propres » sur toute la réserve, *i.e* sans aucune végétation haute. Ces formations constituent en effet des habitats intéressants pour de nombreuses espèces (oiseaux nicheurs, mammifères...). La fréquence et la répartition des interventions prévues permettent donc de conserver cette mosaïque souhaitée.

Historiquement, la dynamique de fermeture était gérée de la manière suivante :

- Dans le cadre de la convention qui le lie avec le gestionnaire, Gilbert Le Boloch, réalise ces opérations annuellement (sur les parcelles qu'il fait pâturer).
- Sur les autres parcelles de l'Etang du Moulin Neuf, des chantiers nature (environ 1 journée de chantier organisé par an) et des contrats Natura 2000 permettent d'intervenir ponctuellement sur des parcelles.

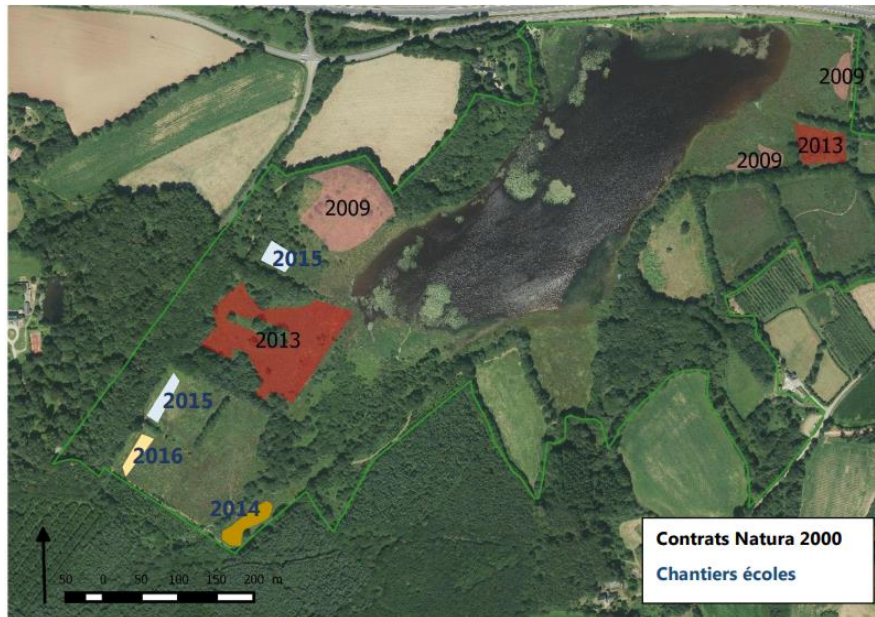


Figure 1 : Chantiers écoles et Contrat N2000 de débroussaillage sur l'Etang du Moulin Neuf

Il est proposé de poursuivre et de renforcer ces modalités d'action sur l'ensemble de la réserve. Annuellement des chantiers seront programmés en fonction du niveau de fermeture observé. Les produits de coupe seront exportés de la parcelle autant que possible.

Sur les parcelles de propriétaires privés (hors Etang du Moulin Neuf), le gestionnaire interviendra via les opérations prévues dans le cadre de l'opération « *MS Animation et création de charte et préconisations de gestion* », et également par le prêt de matériel (rouleau principalement) et par l'organisation de chantiers (bénévoles principalement).

Indicateur de gestion

Surface d'intervention

Organismes en charge de l'opération et partenaires :

Lannion-Trégor Communauté / Prestataire

Bibliographie :

Le Blevec M., Dallemage H., Pocher-Dechar C., 2012. Guide technique d'aménagement et de gestion des zones humides du Finistère– Pâturage, itinéraire n°78.

Hannah T., Michaud H., 2006. Espaces naturels n°14 : Contrôler le développement de la fougère aigle, méthodes – techniques.

Disponible sur : <http://espaces-naturels.infos/controler-developpement-fougere-aigle>

B- Bilan des actions menées en 2018

Contexte

Le passage du gyrobroyeur s'est effectué en « routine » par Gilbert Le Boloch en fin de saison de pâturage sur les parcelles « portantes » utilisées par ses Traits bretons sur l'Étang du Moulin Neuf.

L'année 2018 a surtout permis de **développer, tester et mettre en œuvre** un nouvel outil pour la gestion des parcelles gagnées par les fougères.

Un rouleau brise-fougère a en effet été créé pour Lannion-Trégor Communauté par Gilbert Le Boloch pour la gestion de ses espaces naturels et plus particulièrement pour les parcelles classées au sein de la réserve.

Cette action s'inscrit dans un projet plus vaste pour favoriser le travail par les équidés sur les espaces naturels de Lannion-Trégor Communauté, et financé dans le cadre de l'appel à projet « Cheval Territorial » de la Région Bretagne.

Rappel de l'action présentée dans le cadre de l'appel à projet « Cheval Territorial » :

« Le contrôle de la fougère dans des landes et de prairies »

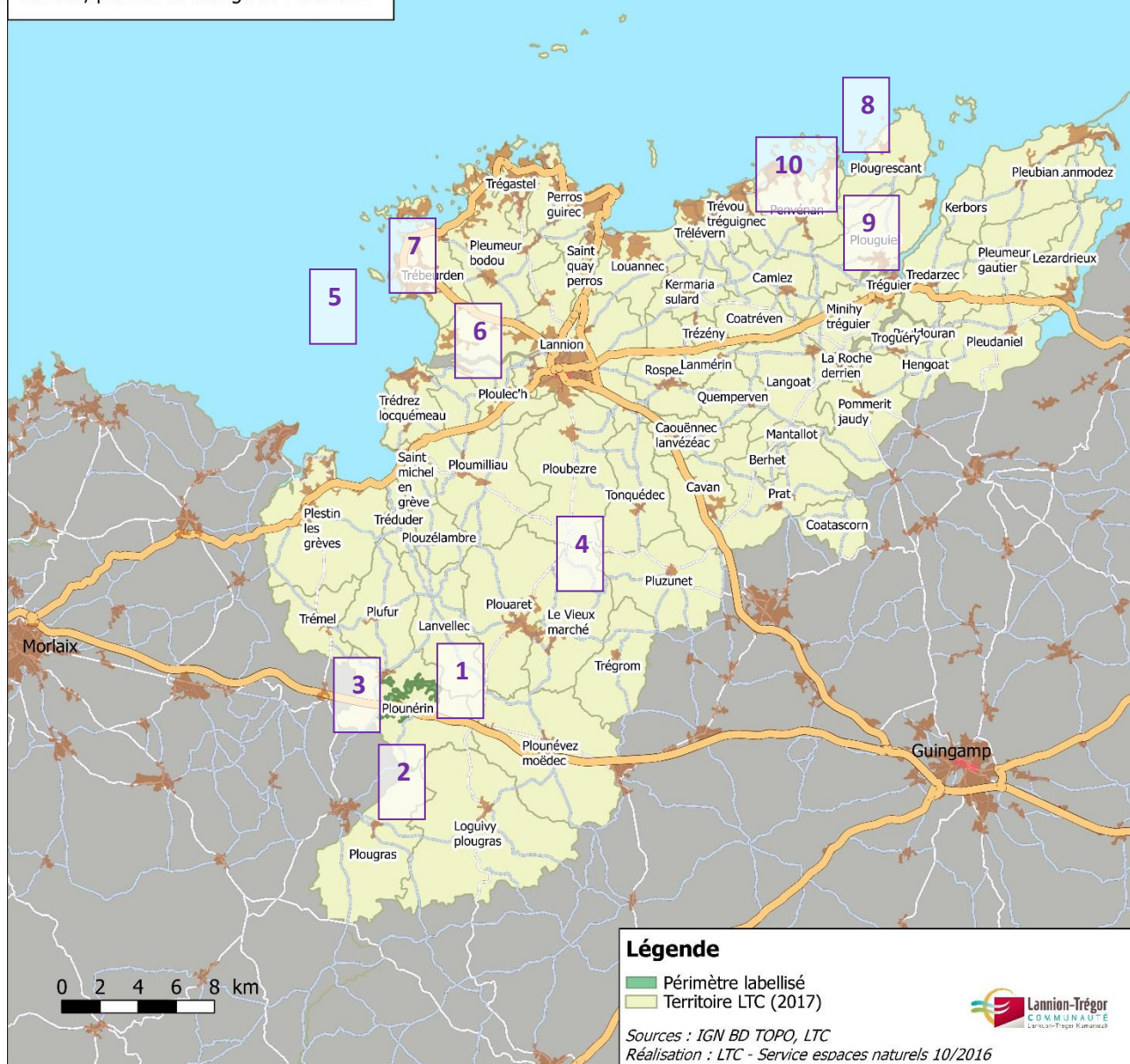
L'objectif de cette opération est d'évaluer l'opportunité et la faisabilité technique d'utiliser un rouleau brise fougère dans différents espaces naturels de Lannion-Trégor Communauté.

Un rouleau va être fabriqué par la collectivité début 2018. Le rouleau en projet sera construit par Gilbert Le Boloch. Cette phase du projet sera totalement prise en charge par Lannion-Trégor Communauté. Les caractéristiques de l'outil prévu ont fait l'objet d'échanges et de réflexions avec l'ensemble des chargés de mission espace naturel de LTC.

Ensuite, ce matériel va être testé sur différents sites puis adaptés pour rendre son utilisation opérationnelle et efficace pour les années à venir.

A ce jour, plusieurs sites ont été repérés pour tester le matériel dans des contextes différents :

Réserve Naturelle Régionale
Landes, prairies et étangs de Plounérin



Site	Site	Surface	Type d'usage	Type de partenariat envisagé	Particularité du site
1	Plounérin – réserve naturelle - Pen Ar Wern – Propriété privé (société de chasse)	Landes humides Entre 4000 et 5000 m ²	Traction animale nécessaire	Privé – Gilbert Le Boloch	Accès à la parcelle complexe – les entrées de champs ne sont plus existantes – parcelles humides
2	Plounérin – réserve naturelle - Etang du Moulin Neuf – Propriété publique (Lannion-Trégor Communauté)	Prairies humides Environ 3000 m ²	Traction animale ou motorisée à comparer	Privé – Gilbert Le Boloch	La fougère s'installe suite à un déficit de pâturage de la parcelle – accès facile et parcelle portante
3	Plounérin – Plounérin gare – Propriétés privés (M. et Mme Beuvelot et Mme Grison)	Landes humides et prairies en pente Environ 5000	Traction animale nécessaire	Privé – Gilbert Le Boloch	Parcelle dans un contexte en limite d'urbanisation – Parcelles avec nombreux petits arbres - déplacement difficile – parcelles en pente

		m ²			
4	Tonquédec - Kerguiniou - parcelle publique (Lannion-Trégor Communauté)	Prairies rivulaires Environ 7000 m ²	Traction animale ou motorisée à comparer	Privé - Julien Le Dem (exploitant agricole) ou Privé - Gilbert Le Boloch	Parcelle récemment rachetée par la collectivité avec un projet de mise disposition à un agriculture - parcelle en bord de cours d'eau - portante - facile d'accès
5	Trébeurden - Ile Milliau	Landes littorales Environ 2000 m ²	Traction motorisée à privilégier	Public - commune de Trébeurden	Accès à Milliau difficile par l'estran, pentes, affleurements rocheux
6	Trébeurden - Milin ar Lann	Landes mésophiles Environ 5000 m ²	Traction animale nécessaire	Privé - Emmanuel Ossent	Accès aux parcelles étroits et difficiles, affleurements rocheux, microreliefs, blocs bétons affleurants issus d'anciennes installations
7	Trébeurden - Landrellec	Landes littorales et prairies Environ 1 à 2 ha	Traction motorisée à privilégier	Public - commune de Pleumeur Bodou	Affleurements rocheux, microreliefs
8	Plougrescant - site naturel du Gouffre	Landes littorales Environ 5000 m ²	Traction animale nécessaire	Privé - Emmanuel Prigent	Accès - déplacement sur la parcelle
9	Plougrescant - site de Pors Scaff	Landes littorales Environ 7000 m ²	Traction animale nécessaire	Privé - Emmanuel Prigent	Accès - déplacement sur la parcelle
10	Penvenan - Bellevue	Prairies humides Environ 2 ha	Traction animale nécessaire	Privé - Emmanuel Prigent	Parcelles humides

Le territoire d'actions prévu pour ce futur rouleau est vaste : l'ensemble des espaces naturels de LTC. Ces espaces naturels sont variés et nécessitent de disposer d'un outil robuste et adaptable à chaque situation (parcelle en pente bord de mer, présence importante de rochers affleurant, largeur des chemins d'accès, portance des sols, site insulaire nécessitant un transport "en kit"...).

Cette phase de test servira à la fois techniquement pour améliorer l'outil en fonction des contraintes de terrain mais aussi pour analyser la faisabilité de son utilisation sur l'ensemble du territoire de Lannion-Trégor Communauté (type de partenariat à mettre en place, conditions d'usage, modalités de transport, mobilisation locale lors de la venue de l'outil...).

Les tests compareront également la traction mécanique et animale. Dans le cas de tests en traction mécanique, les dépenses ne seront pas présentées dans le cadre de cet appel projet.

Un bilan technique et financier sera réalisé pour définir les adaptations éventuelles nécessaires, pour définir le cadre d'usage et pour programmer les travaux à réaliser les années suivantes. »

Relevé des opérations menées en 2018

- Fabrication du rouleau

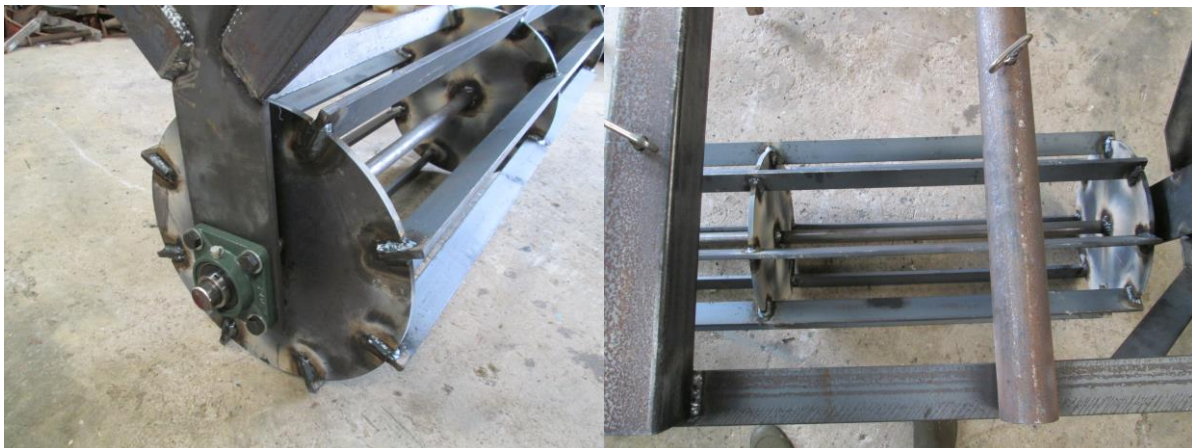
Le rouleau a été construit par Gilbert Le Boloch :

- entre mars et mai 2018 pour la partie centrale (gabarit de 1m50),
- entre octobre et novembre pour les deux extensions possibles en supplément (en débords latéraux),
- une adaptation a été réalisée à l'automne pour permettre d'accrocher l'outil sur différents types de tracteur.



La construction a coûté **2 210 €** (1 170 € de montage et 1 040€ de matériel)

Au vu des premiers tests, le rouleau construit est solide et efficace. Il est adaptable en termes de traction possible (tracteur ou cheval) et de gabarit d'action possible (soit 1m50 soit 3m environ).



- Test et mise en œuvre de l'outil

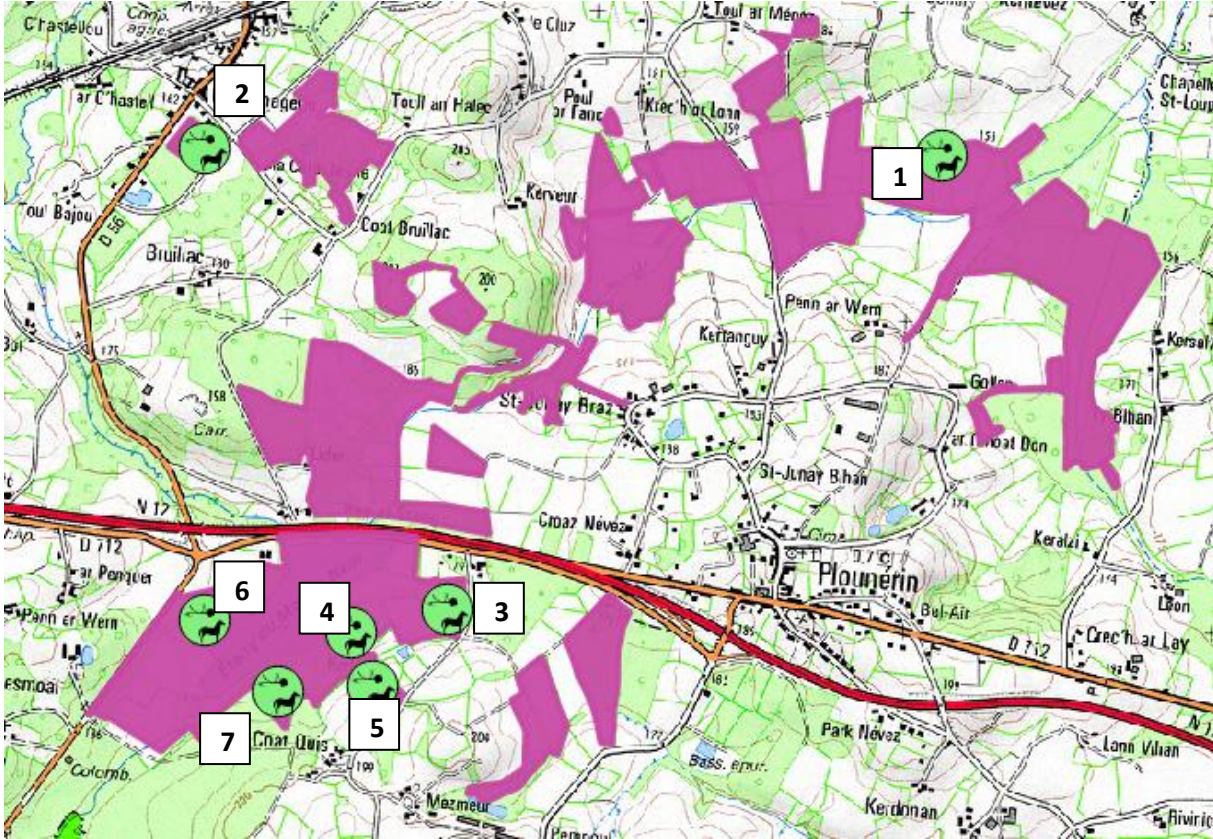
L'outil a été testé sur la réserve par Gilbert Le Boloch et Julien Le Dem sur Ploubezre.

Globalement, l'outil a été moins utilisé que prévu, principalement car Gilbert Le Boloch a connu des problèmes de santé qui l'ont empêché de travailler sur plusieurs mois.

L'opération a donc été interrompue sur cette période.

D'autre part, la coordination avec les acteurs intervenants sur d'autres sites naturels s'est avérée complexe, et nécessite une anticipation qui n'était pas possible en 2018. L'outil ayant été finalisé au printemps 2018.

Sur Plounérin, le rouleau a été testé sur 7 parcelles différentes, en traction animale et mécanisée.



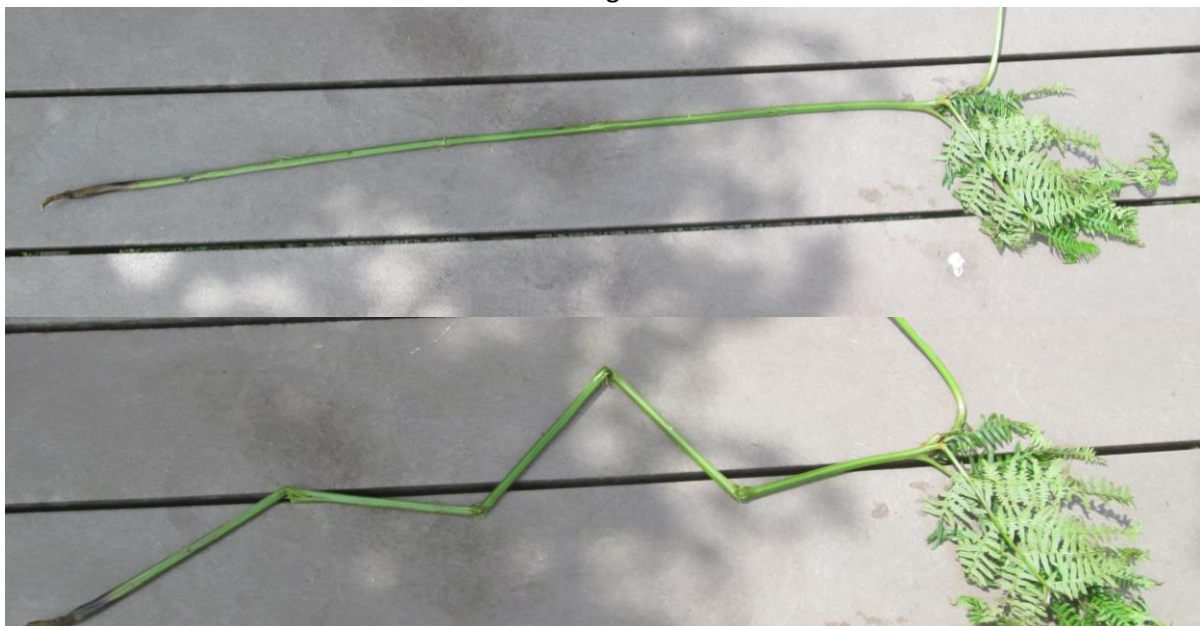
	Site /Contexte	Type de parcelles	Surface d'intervention	Etat d'avancement de la ptéridaie	Type d'intervention	Intervenant	Date	Durée intervention /Coût
1	Plounérin – réserve naturelle - Pen Ar Wern – Propriété privé (société de chasse)	Bordure de landes humides – en situation d'abandon	2 800 m ²	Dense	Tracteur	Gilbert Le Boloch	juin 2018	3h *18 € = 54€
5	Plounérin – réserve naturelle - Etang du Moulin Neuf – Propriété publique (Lannion-Trégor Communauté)	Parcelles 7 – prairies mésophiles pâturées	800 m ²	Moyennement dense	Traction animale	Gilbert Le Boloch	Mai 2018	1h = 18 €
7		Parcelles 9 - prairies mésophiles pâturées	800m ²	Peu dense	Traction animale	Gilbert Le Boloch	Juin 2018	1h = 18 €
4		Parcelles 6 - prairies mésophiles pâturées	3 000 m ²	Peu dense, en périphérie de la parcelle	Traction animale	Gilbert Le Boloch	mi-juin 2018	2h = 36 €
6		Parcelles 13 – Prairies humides – bosselé et en cours de boisement	3 200 m ²	Dense	Tracteur	Gilbert Le Boloch	mi-juin 2018	4 h = 72 €
3		Parcelles de landes	2 200 m ²	Dense	Tracteur	Gilbert Le Boloch	Juin 2018	1.5h = 27 €
2		Plounérin –Plounérin gare – Propriétés privés (M. et Mme Beuvelot)	Landes humides – en situation d'abandon	3 600 m ²		Traction animale nécessaire	Gilbert Le Boloch	mi-juin 2018
	Tonquédec - Kerguiniou – parcelle publique (Lannion-Trégor Communauté)	Ancienne prairie en pente	?	Dense	Tracteur	Julien Le Dem (exploitant agricole)	Juillet 2018	?
			16 400 m²					



Roulage en action



Efficacité du roulage sur une fronde





Surface avant et après roulage - Intervention de roulage sur les parcelles de Monsieur Beuvelot

Pour chaque parcelle, une fiche de relevé d'opération a été effectuée. La densité de fougère a été évaluée (densité/ hauteur), des photos ont été prises et les surfaces d'interventions relevées (cf. annexe).

Bilans et perspectives

Le rouleau a été testé en traction animale et motorisée par Gilbert Le Boloch. Le rouleau s'avère efficace, les fougères sont bien cassées tous les 15-20 cm. Aucun problème technique n'a eu lieu. Le rouleau a été adapté en cours d'année pour être utilisable par différents types de tracteurs (taille de l'accroche différente).

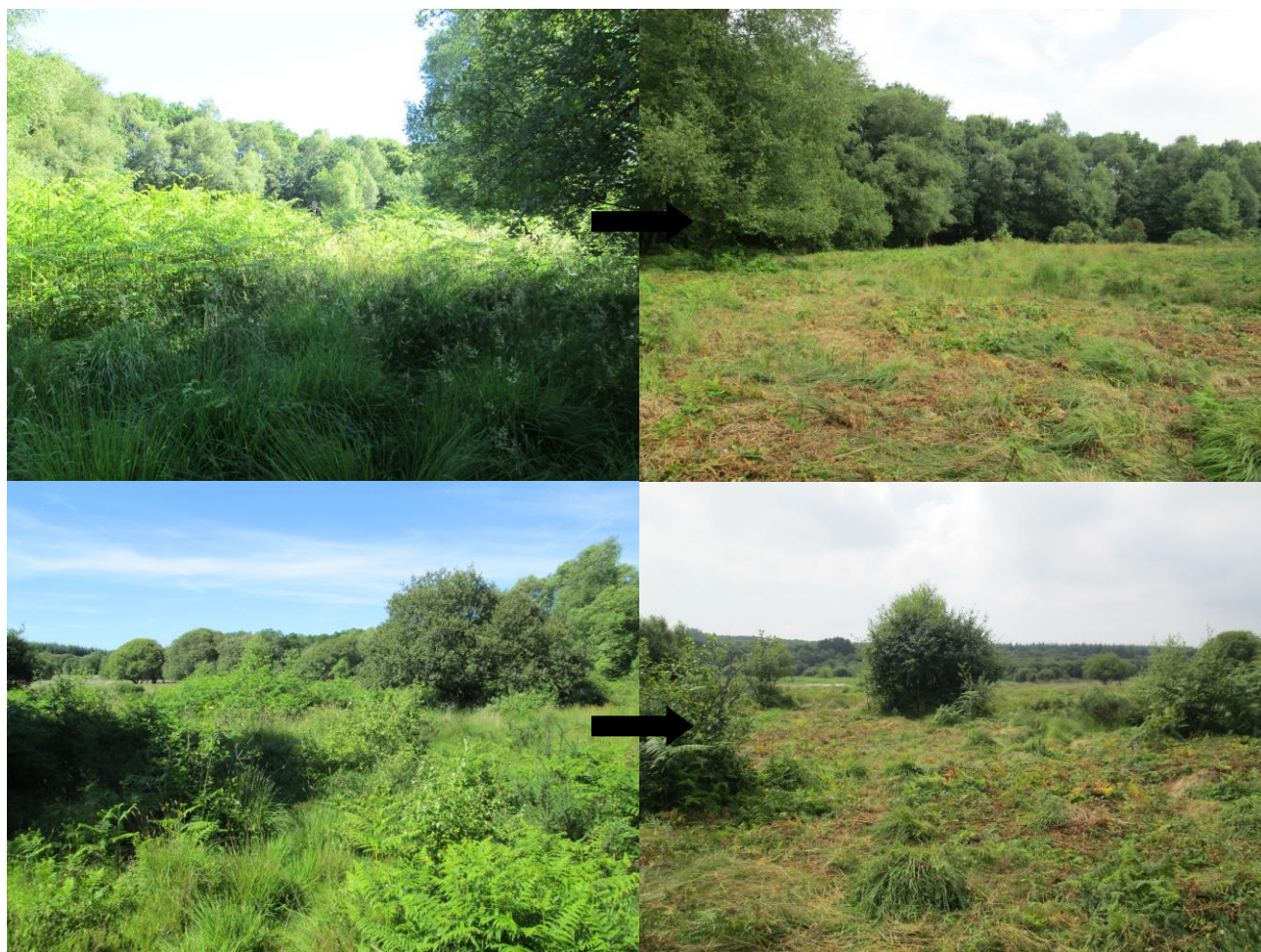
Seul un passage de printemps a été possible en 2018.

Pour 2019, il est nécessaire de poursuivre les interventions, sur deux périodes au moins. Les fiches de relevés d'opérations sont à compléter systématiquement pour suivre l'efficacité du procédé.

Le rouleau sera passé sur deux nouveaux secteurs sur Plounérin, dans les prairies mésophiles de la Côte Jaune et sur le secteur de Moulin Brun (ors réserve mais ces parcelles abritent une population de Damier de la Succise qui forme certainement une métapopulation avec celle de la réserve).

Annexe : exemple de relevés de fiches d'interventions

Fiche Roulage Fougère - 2018			
Nom de la parcelle :	Parcelle 13 – Etang du Moulin Neuf	Commune :	Plounérin
Type de milieu :	Prairie mésophile à humide	Particularités :	Présence de la Linaigrette
Surface de la parcelle :	3 ha	Surface en fougère :	3202m ²
Description de la parcelle :	Parcelle plate et portante (de moins en moins en allant vers l'étang) – Présence de jeunes bouleaux avec la fougère		
Description du recouvrement en fougères :	1 - Mélange fougère/graminées, fougère moyennement dense (40 frondes sur une bande de 5 m de long et 50 cm de large) avec une hauteur maximale de 180 cm 2 - Mélange fougère/graminées, fougère moyennement dense (84 frondes sur une bande de 10 m de long et 50 cm de large) avec une hauteur maximale de 200 cm		
Type de gestion et historique :	Pâturage équin de printemps et d'été principalement.		
Intervention :			
Résultat	Les fougères sont pincés tous les 15 cm.	Surface traitée :	90% => 2950 m ²



Surface avant et après roulage



Surface d'intervention

Légende :

Ex : 1 = identifiant de la description du recouvrement en fougères

Ex : P1 = point photos n°1